

日立市職員採用試験のポイント

職員採用に関するQ&A

- Q** 日立市に住んでいなくても受験申込みはできますか？
A 採用試験では、出身地はもちろんのこと、年齢、性別、学歴、職歴によって有利・不利になることはありません。
- Q** 他の公務員や民間企業の試験との併願はできますか？
A 受験資格や日程の問題がなければ、他の公務員試験と併願することは可能です。また、民間企業の採用試験などの場合も同様です。

- Q** 採用試験案内はどこにありますか？
A 募集期間中に、日立市ホームページからダウンロードできます。また、日立市役所人事課、各支所等でも配布します。
- Q** 女性でも働きやすい環境ですか？
A 配属、職務内容、給与、昇任など男女とも差はありません。また、育児休業、介護休暇などの制度も整っており、働きやすい職場です！



令和6年度 日立市職員採用試験日程(予定)

日程	区分	5月	6月	7月	8月	9月	10月	11月	12月
前期日程	大学卒 短大卒 程度	申込み期間 (5/8-5/28)	一次試験 (6月中)	二次試験 (7月下旬)	三次試験 (8月下旬)	内定 (9月上旬)			
後期日程	高校卒程度 UIJターン				申込み期間 (8/6-8/26)	一次試験 (9月中)	二次試験 (10月下旬)	三次試験 (11月下旬)	内定 (12月上旬)

※1 一次試験では、事前にエントリー動画の登録があります。
 ※2 募集する職種や採用予定人員などの詳細については、市ホームページなどでお知らせします。

日立市職員採用試験の特徴

◆SCOA総合適性検査

テストセンター方式による試験

受験生の基礎的な能力を総合的に測定する「SCOA総合適性検査」を実施します。指定期間中、全国各地にあるテストセンターであなたの都合の良い時間と場所を選んで受験することができます！



◆人物重視の採用試験

エントリー動画による人物審査

ご自分のスマホなどで自撮りした動画を通じて人柄などを審査します。適性検査等の点数だけではなく、あなたの「熱意」や「意気込み」もしっかりとお聞きます！



主な募集区分と実施状況(令和5年度)

募集区分	受験者(人)	合格者(人)	競争率(倍)
一般事務(大卒)	113	18	6.3
一般事務(短大卒)	14	3	4.7
一般事務(高卒)	26	2	13.0
土木	6	4	1.5
保育・教育	11	3	3.7
消防	88	9	9.8

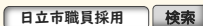
◆YouTubeで動画配信

若手職員たちが感じた仕事のやりがいなどをメッセージにして動画配信しています。



◆日立市公式ホームページ

採用試験に関する最新情報を掲載しています！



◆公式SNS【X & Facebook & Instagram】



採用試験の詳細はHPやSNS等で随時お知らせします！

【職員採用に関する問合せ】
 日立市総務部人事課
 TEL 0294-22-3111
 (内線248)

日立市職員採用パンフレット



Hitachi city Recruiting 2025

- Hitachi & you -

共に行こう、このまちの未来へ

【日立市職員採用パンフレット2025(令和6年1月発行)】茨城県日立市助川町一丁目 番号 Eメール:jinc@city.hitachi.jp



海と山の豊かな自然に抱かれた、ものづくりのまち
あなたは、このまちにどんな未来を描きますか？

みんなが便利で快適に
暮らせるまち

子どもたちが楽しく
豊かに学べるまち

誰もが安心して
笑顔で暮らせるまち

にぎわいにあふれる
イキイキとしたまち

- Hitachi & you -

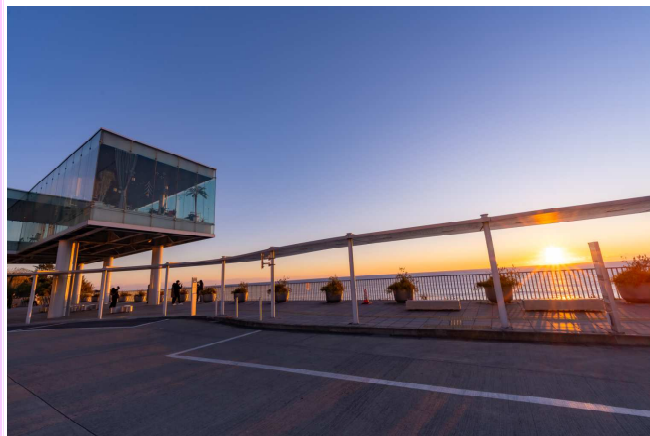
共に行こう、このまちの未来へ

日立市長から、皆さんへ



日立市では、『新たな未来へ、夢と希望、幸せをつなごう～みんなの力で地域共創～』をスローガンに未来志向のまちづくりを進めています。超少子高齢社会における地方創生・人口減少対策など、今、日立市が直面する課題は前例に答えのない課題ばかりですが、だからこそ、挑戦への熱意とエネルギーに溢れる若い皆さんの力が必要不可欠です。「日立市の発展のために、市民の笑顔のために頑張りたい！」という情熱のある方や「日立市が大好き！」という地域愛を持った方、ぜひ日立市の輝く未来を、『チーム日立市役所』で共に創っていきましょう！（日立市長 小川春樹）

Our Location



▲ 日立市出身の世界的建築家・妹島和世氏がデザイン監修をしたJR日立駅舎と太平洋から立ち昇る朝日徳川光園公が「日の立ち昇るところ領内」と評したことが、日立市の市名の由来とされています

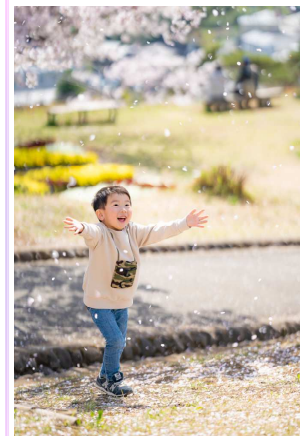
Our Scenes



▲ 日本さくら名所100選「平和通りの桜」



▲ 環境省『平成の名水百選』に茨城県内で唯一選定されている「泉が森湧水（水木町）」



▲ 「さくらのまち・日立市」では、市内約1万4千本の桜の木々が美しく春を彩ります



▲ 遊園地・動物園・科学館など、友人同士や家族で楽しめるスポットも充実しています



▲ 国道6号日立バイパス「シーサイドロード」と眺める夏の花火など、美しい夜景も魅力です

Our Profile



市制施行：昭和14年
面積：225.73 平方キロメートル
人口：167,501 人
世帯数：76,964 世帯



※国勢調査の数値を基にし、住民票の異動の届出の増減を加えた数値です。（令和5年4月1日現在）

日立市総合計画

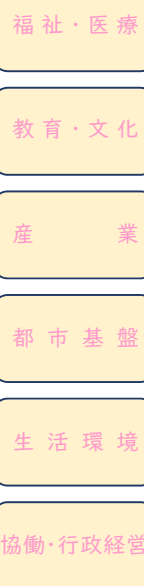
日立市では、令和4年度からの10年間のまちづくりの指針となる「日立市総合計画」を策定し、目指すべき将来都市像を定めています。

共創で新たな歴史を刻む 次世代型みらい都市 ひたち

～人づくり・まちづくり・そしてみんなの幸せづくり～

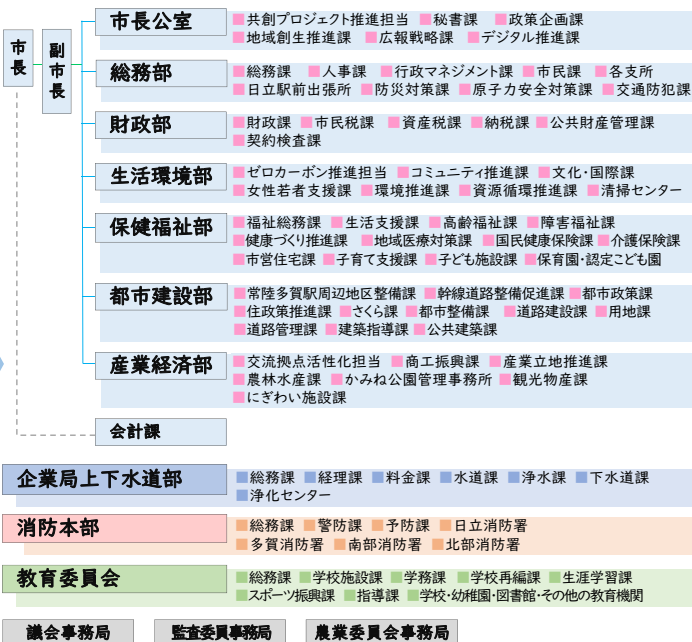
施策の大綱

【大綱】



施策を推進するための組織

日立市役所の組織 【職員数 1,361人】(令和6年4月現在)



大規模な災害等が発生した際には、日立市で暮らす方々の安全と安心を守るため、職員一丸となって避難所運営や施設の復旧等の災害対応にあたります。

Our Office -まちづくりの拠点・日立市役所-



▲ 金沢21世紀美術館やルーヴル美術館ランス別館（フランス）、ニューミュージアム・オブ・コンテンポラリー・アート（ニューヨーク）などの代表作で知られる建築界のノーベル賞とされる“プリツカー賞”を受賞しているSANAA事務所（妹島和世・西沢立衛共同代表）が設計したオフィスです

日立市のまちづくり

- お子さんを安心して生み育てられるまちへ
 - 日立総合病院地域周産期母子医療センターを12年ぶりに再開
- 全国的先駆けとしてスタート
 - 昭和50年から続く新小学一年生へのランドセル贈呈
- 次世代の交通技術をリードする
 - ひたちBRTで全国初の専用道における「レベル4自動運転」技術を実証実験
- 若者による若者のためのまちづくり
 - ひたち若者がかがやき会議を設立!
- 観光拠点の更なる魅力向上に向けて
 - かみね動物園の新獣舎整備を推進（ニホンザル舎、レッサーパンダ舎、猛獣舎など）
- 日立市創業の世界的企業と共に新たな未来へ
 - 日立製作所とのスマートシティ共創プロジェクトが始動!

日立市職員の仕事

一般事務



窓口、福祉業務、事業推進担当、内部管理事務などに従事

土木



土木事業の設計、道路工事や水道工事の現場監督などに従事

建築



公共施設の設計事務や現場監督、建築確認などに従事

電気



公共施設内の電気設備の設計や施工管理、保守管理などに従事

化学



水質検査や公害規制指導、環境監視などの業務に従事

保健師



保健指導や地域への訪問など市民の健康に関する業務などに従事

消防



救急・救助、火災現場での消火活動、災害発生時の予防業務などに従事

保育・教育



保育園等における保育や子育て支援などに従事

日立市の主なイベント

市の職員も様々な形でイベントに関わります!

- 4月 日立さくらまつり・日立さくらロードレース
- 5月 ひたち国際大道芸
- 7月 海水浴場オープン（～8月）、日立港まつり
- 8月 ひたち河原子花火大会、かみね公園あんどんまつり
- 夜の動物園



- 10月 ひたち秋祭り
- 11月 日立市産業祭、ひたちシーサイドマラソン(New!)、ヒタチスターライトイルミネーション（～1月）
- 1月 日立市消防出初式



Our Projects & People ~注目の取組を職員がご紹介します~

日立駅前大型商業施設「ヒタチエ」× 商工振興課 白土慎一郎 & 中野海里



平成3年の日立駅前の大型再開発に伴い誕生した日立駅前大型商業施設。イトーヨーカドー日立店として、長年にわたり多くの人々に親しまれてきましたが、令和4年1月、同店が30年の歴史の幕を下ろすことに。そこで始動したのが、このプロジェクト。日立駅前大型商業施設が「ヒタチエ」として生まれ変わり、より魅力的な施設へと今なお進化を続けている、その舞台裏を聞きました。

モータリゼーションやネットショッピングの進展で、駅前の大型商業施設の撤退が全国的な課題となっている中、これほどの短期間で新たなテナントの入居が決定し、リニューアルオープンを迎えたということは全国的にも異例の成果と評判になっていますね。

白土: ありがとうございます。イトーヨーカドーの閉店は、日立駅前のにぎわいや来街機会、近隣にお住まいの方の買い物環境の喪失、従業員の解雇、更なる人口流出等、あまりに影響の大きい事業でした。そのため、早期のリニューアルオープンを目指して、他の商業施設の視察やテナント事業者との交渉を開始しました。また、施設自体を市が取得したことも、核テナントの早期誘致に繋がったものと考えています。誘致するテナントは、どのような基準で選定したのでしょうか。

白土: いくつか、出店を希望する事業者からの打診もありました。ですが、単にオープンできれば良いというのではなく、高い誘客力があり市全体のまちづくりにもご理解をいただける「パートナー」を探そうと市長自らも遠方まで視察に訪れ、SDGsやまちづくり等の取組を進める「無印良品様」「いばらきコープ様」に出店いただくことになりました。そして、施設のコンセプトを「よしみ」とし、近隣にお住まいの方はもとより、JR日立駅を通勤・通学で利用する方が「よしみ」したくなるテナント構成を目指し交渉を進めました。令和5年7月には、地域包括連携協定を結ばせていただき、様々な取組を協働で進めています。



様々な店舗もオープンし、休日などは長蛇の列もできていますね。

白土: 本当にありがたいです。オープン直後、買い物に来ていた中学生くらいの子たちが「日立じゃないみたい!」と笑顔で話しているのを耳に、とても幸せな気持ちになりました。また、買い物以外にも、勉強する高校生も多くみられます。ヒタチエで過ごす時間が良い思い出として多くの方々の心に刻まれ、将来もヒタチエに来てくれたら嬉しいですね。

マイ・オフ

休日はどのように過ごしていますか?



白土: 子どもと一緒にヒタチエへお出かけ。自分の買い物も兼ねてつい足を運んでしまい、同僚からは「ヒタチエに住んでいるんじゃないか」と噂されています(笑)



中野: 休日はキャンプに行くことが多いです(グッズはもちろん、ヒタチエ2階OGAWAランドロジッさんで購入)。あとは、サッカー観戦が好きで、スタジアムにもよく行きます。

中野さんが出演するYouTubeも見ましたよ。見事な食レポでした。

中野: はい、ヒタチエ系コチャーバーとしてデビューさせていただきました(笑)。YouTubeで「日立市 ヒタチエ」で検索し、ぜひご覧ください。私は昨年4月に入庁したばかりの新任職員なのですが、早速このような大舞台(対談時1万回以上の再生回数)で仕事をさせていただいていることを感謝しています。



この仕事にどのようなやりがいを感じていますか?

中野: ヒタチエはもちろん、商工振興課の仕事は事業者の皆様という大切なパートナーがいます。ヒタチエで言えばテナントの皆さんはもちろん、周辺商店街の皆さんなど、様々な関係者がいらっやいます。商業を取り巻く環境は、目まぐるしく変化をしており、一筋縄ではいかない難題もありますが、事業者の皆さんと共に考え、課題の解決に取り組んでいくプロセスは、責任重大である一方やりがいに満ちていますし、上司も先輩も優しく情熱的な方々ばかりなので、とても充実しています。

ヒタチエの今後の展望について教えてください。



白土: 未永く市民の皆様へ愛され、自然に「よしみ」したくなる施設を目指し、日立駅前の「顔」として、にぎわいづくりに寄与していくことです。テナントの皆様はもちろん、周辺商店街・公共施設との連携をより一層深め、日立市のみならず県北地域の活性化の拠点となるよう「点から面」へと広がりを生む仕掛けもしていきたいと考えています。

中野: 私自身も持ち前の元気と前向きさで様々な面でヒタチエの発展に貢献したいと思っていますが、一つ挙げるとすれば、やはり発信力を磨いて誘客に貢献したいですね。ヒタチエ系コチャーバーの次回作があった際には、ぜひ高評価とチャンネル登録をお願いします(笑)。



スポーツ施設大型リニューアル × スポーツ振興課 鈴木駿斗 & 古口茜



新たな夢の舞台へ。少年野球から社会人野球、茨城国体など、数々の野球大会の舞台となり、幾多のドラマを生んできた「市民運動公園野球場」が、開設から50年の時を経て、大型リニューアル事業が進められています。「スポーツによる、明るく元気なまちづくり」に向けて、近年、続々とスポーツ施設の整備が進められている日立市。その背景とは。

令和5年6月、日立市は、市民運動公園野球場を大規模リニューアルするという発表をしました。老朽化への対応に加え、トップレベルの試合の誘致に向けたリニューアルということで、子どもたちも大いに期待しています。改めて、どのようなリニューアルを行うのでしょうか。

鈴木: 市民運動公園野球場は、昭和47年の開設以来、様々な野球大会の舞台となり、多くの元気と感動を生んで来ましたが、施設が誕生してから50年以上が経過していたこともあり、施設全体の老朽化が課題となっていました。そこで、老朽化に対応しつつ、まさに元気と活気を生み出すため、そして、子どもたちに「夢の舞台」を見てもらいたいという思いから、トップレベルの試合を誘致できる新たな野球場にしようとのプロジェクトは産声を上げたのです。具体的には、観客席の大幅なリニューアル、グラウンドの拡張やバリアフリー化、夜間照明の設置などを行うほか、施設に隣接する多目的広場やウォーキングコースなどを設置し、多くの方々の憩いと交流の場となるよう、整備を進めていきたいと考えています。

日立市はともにも野球人気が高いまちですね。

鈴木: 各年代で野球は盛んですが、なんといっても、社会人野球、日立製作所野球部はまさしく日立市の「まちの宝」です。都市対抗野球の予選、本大会と、多くのファンが球場に詰めかけます。東京ドームで2万人超の応援団が大声援を送る光景は、まさに圧巻です。日立市で開催される「JABA日立市長杯」も、全国から強豪チームが集結します。



お二人とも野球の経験があるんですね。

古口: 私は日立市で育ち、小学1年生から野球を始め、中学時代は全日本中学女子軟式野球大会で全国優勝を果たしました。(一同感嘆) もちろん野球に限らず、スポーツがとにかく感動を呼ぶものかを全身で理解しています。それは間違いなく今の仕事のやりがいにも繋がっていますね。

マイ・オフ

休日はどのように過ごしていますか?



鈴木: 市役所の野球部に所属しており、目標の県大会優勝を目指して仲間たちと練習に励んでいます。オフの日は旅行に出かけるのが好きですね。



古口: 休日は温泉旅行に行ったり、冬はスノボに行ったりしています! あとはおいしいものを食べるのが大好きです。もちろん、野球は今でも楽しんでいます!

近年はスポーツ施設の整備がどんどん進んでいますね。



古口: 平成28年の池の川さくらアリーナのオープン、平成29年の折笠スポーツ広場の人工芝生、さらに、令和3年度には市民運動公園の陸上競技場のLED照明の設置、テニスコート脇の壁打ちコートとニュースポーツ広場の整備、池の川さくらアリーナの大型ビジョンの整備を行いました。そして昨年には「会瀬スポーツ広場」がオープンしています。全面人工芝生で、ラグビーを中心に、サッカーやグラウンドゴルフなど、様々なスポーツがプレーできる新しいスポーツ広場です。実は日立市は、茨城県で唯一、小学生から中・高・大学、社会人(日立サンネクス茨城)と、各世代でラグビーチームが活躍しているラグビーもとても盛んなまちで、新しいにぎわいの拠点になっています。

今後について、教えてください



日立市の秋冬最大のスポーツイベントとして開催の準備を進めています。ぜひ、楽しみにしてください!

鈴木: スポーツが与えてくれる元気と感動は、明るく健康で、活力のあるまちづくりにつながるだけでなく、交流人口の拡大や地域活性化にも大きく寄与するものです。スポーツ施設の整備や魅力あるスポーツイベントの開催に引き続き取り組んでいきたいと思っています。



Voices～若手職員が語る想い～

INTERVIEW

若手職員が語る想い



一般事務職で採用

平成30年4月採用 [広報戦略課]
直井 浩二郎 主事

Profile

- 出身：日立市
- 趣味：カメラ、サッカー

ヒトコト

どんな仕事か、なぜ日立市なのかを明確にすることで、そこで働く自分の姿をイメージでき、モチベーションにつながると思います。一緒に働く日を楽しみにしています！

■ 日立市の職員を志望した理由

生まれ育った日立市で地元貢献したいという思いがありました。その中で、市民生活を支え、市の発展に携わりたいと考え、日立市の職員を志望しました。

■ 現在の仕事とその魅力

市報の作成を担当しています。自分が担当した記事や撮影した写真が市報に掲載され、市民の方から好評をいただいた時、頑張ってたかったと感じます。

■ 職場の雰囲気

たわいもない話で盛り上げられる風通しの良い職場です。特に私の仕事は「ホウレンソウ（報告・連絡・相談）」が重要で、職場での情報共有を大切にしています。

INTERVIEW

若手職員が語る想い



保育・教育職で採用

令和4年4月採用 [おおくぼ保育園]
野島 有衣 主事

Profile

- 出身：日立市
- 趣味：音楽鑑賞、買い物

ヒトコト

市内の公立の園での実習をきっかけに、日立市の職員を目指しました。保育士は子どもの成長を目の前で感じることができるとてもやりがいのある仕事です。皆さんも夢に向かって頑張ってください！応援しています！

■ やりがいを感じる瞬間

子どもたちが日々の生活や遊びを通して様々な経験を、できなかったことができるようになった瞬間です。

■ 日々心がけていること

生活や遊びを通して子どもたちの成長を促せる環境づくりを行いながら、一人一人の気持ちに寄り添った保育ができるよう心がけています。

■ 職場の雰囲気

分からないことや疑問に思ったことがあっても、先輩職員が親切に教えてくれるので、とても温かい雰囲気の中で仕事をすることができています。

一般事務職で採用

平成30年4月採用 [高齢福祉課]
羽石 美奈 主事



Profile

- 出身：日立市
- 趣味：食べること、旅行

ヒトコト

入所して、デスクワークばかりではなく、想像より仕事の幅が広いことに驚きました。色々なことに興味がある人にぴったりの環境です！皆さんと働ける日を楽しみにしています！！

■ 高齢福祉課の仕事の魅力

市民の方と距離が近く、直接対話する機会が多いところが魅力です。困っている方の声を聞き、解決に向け一緒に考え、「力になれた」と実感することができます。

■ 日々心がけていること

多岐にわたる市の業務では、課を越えて助け合う機会も多いので、常に感謝の気持ちを忘れず周りの方と気持ちよく仕事ができるよう心がけています。

■ 職場の雰囲気

色々な業務を任せてもらえる一方で、悩んだ時は親身にフォローしていただけるので安心して仕事に挑戦できる環境です。楽しくのびのびと仕事に取り組んでいます！

土木職で採用

平成24年4月採用 [道路建設課]
齋藤 祐一朗 主幹



Profile

- 出身：日立市
- 趣味：バドミントン

ヒトコト

私たち技術職の仕事は「地図に残る仕事」「形に残る仕事」です。自分が担当した道路が地図やナビに反映され、多くの人に利用されているところを見たとき、大きな達成感が感じられます。ぜひ一緒に働きましょう！

■ 日立市の職員を志望した理由

私は元々市外で働いていたのですが、地元日立市の魅力に改めて気づき、日立市で地域貢献がしたいという思いを抱いたことから志望しました。

■ 日々心がけていること

技術職の職員は工事現場を担当する仕事が多いため、工期の遵守に向けて事業がスムーズに進むよう計画性を持って行動する事を心がけています。

■ 職場の雰囲気

仕事上で悩んだことがあっても、隣の席の同僚に相談すれば、回りまわって課全体で答えや方向性を示してくれる、そんな職場の風土があります。一人で仕事や悩みを抱え込む必要がなく、とても働きやすいです。



一般事務職で採用

令和4年4月採用 [にぎわい施設課]
上遠野 宰 主事

Profile

- 出身：福島県いわき市
- 趣味：野球、サウナ

ヒトコト

私の職場はとても明るく優しい人ばかりで、相談等もしやすい職場です。皆さんとも一緒に仕事ができる日を楽しんでいます。私たちと一緒に日立市の魅力づくりに貢献しましょう！

■ 現在の仕事とその魅力

観光施設の管理をする仕事に従事しています。施設の魅力発信やイベントへの参加など、様々なやりがいのある仕事に従事できるところが大きな魅力です。

■ 日立市の職員を志望した理由

私は市外出身者ですが、日立市に初めて訪れた際に街並みや景観がとても綺麗で、このまちの行政に携わり、魅力づくりに従事したいと考えたからです。

■ 日々心がけていること

市民の方や上司・同僚、そして関係者の方々から聞かれたことしっかりと答えられるよう、情報収集を丁寧に行うことを大切にしています。

消防職で採用

令和4年4月採用 [日立消防署]
佐藤 琉希 消防士



Profile

- 出身：日立市
- 趣味：サッカー

ヒトコト

日立市で暮らす方々の生命・身体・財産を共に守る仲間が増えることを大いに期待しています。失敗や挫折を恐れず、前向きな姿勢を大切に頑張ってください！

■ 日立市の消防職員を志望した理由

生まれ育った日立市に恩返しをするため、地域社会の課題や問題の解決に取り組みたいという思いがあったからです。

■ 日々心がけていること

目標設定をしっかりとし、それに向かって努力することです。目標設定が明確にできていれば、仕事において何をすべきかが明確になると考えています。

■ 職場の雰囲気

上司の方々は常に後輩をサポートし、成長する機会を与えてくれており、新しい提案を取り入れることも歓迎してくれます。非常に意識の高い、活気ある職場です。

Our Work Environment ~日立市職員の勤務環境~

日立市の職員採用コンセプト

日立市では、職員の人材育成計画『日立市ひとづくりプラン』において目指すべき職員像を掲げています。

【日立市職員が目指す職員像】

Passion & Creation	Network & Pride	Try & Change
熱意とコミュニケーションで 新たな価値を創造する職員	自分を磨き、人とつながり 働きがいと誇りを持つ職員	時代の変化を読みとり、 目標を掲げ、努力し 成長する職員

この目指すべき職員像に共感し、日立市の未来のために貢献したいという情熱のある人材を求めています！

日立市の人材育成

入所前



- 内定者説明会を開催
- 自治体職員の基本がわかるハンドブックを配付
- 個別の疑問や不安がある場合は人事課が丁寧にお答えします！

入所直後



- 職場配属前
 - ✓ 全体研修(約1週間)
 - ・社会人としてのマナー
 - ・公務員としての基礎
 - ・日立市全般について etc.

職場配属後



- 2人の指導担当者がつき各職場でのOJT!
- 職場全体で皆さんの成長をサポートします！
※OJT...仕事を通じた職場内での研修

職員本人のスキルアップの意欲や経験年数・階層(役職)に合わせた研修プログラムがきめ細かく設けられています！

例えば、こんな研修...

- ✓ 接遇マナーの基本
- ✓ 地方自治制度
- ✓ デジタル・DX
- ✓ 文書作成力強化
- ✓ わかりやすい資料作成
- ✓ チームマネジメント
- ✓ コミュニティ活動
- ✓ 英語力アップ

国や県、外部機関への長期実務派遣研修や海外(ドイツ・オランダ等)への短期派遣研修なども行っています！

さらに！

日立市の人事制度のポイント

■ ジョブローテーション制度

採用後の約10年間で、窓口、管理、事業の3部門への人事異動を行い、様々な職場・業務の経験により、日立市職員としての総合能力を育成します。

■ 異動希望申告制度

毎年行われる人事異動に際して、自らが希望する職場や、やってみたい仕事を申告することができます。

人事課が皆さんを全力でお支えます！

- ・「熱意」を支える人事係
 - ・「成長」を支える人材育成室
 - ・「安心」を支える給与厚生係
- が1つのチームとなって、職員の充実したワーク&ライフを支えています！



Point

■ 昇任

入所後は勤務成績に基づき、選考により上位の職に昇任します！

昇任のイメージ

(行政職) (消防職)

主事(主事補)	消防士
主幹	消防副士長
係長	消防士長
課長補佐	消防司令
課長	消防司令長
次長	課長
部長	次長
	消防長

給与

■ 学校卒業直後に入所した場合の初任給

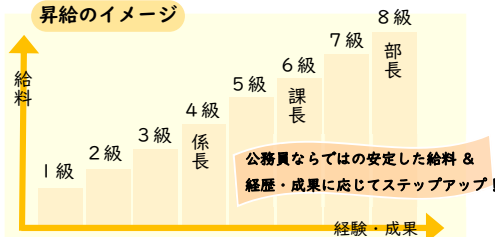
学歴	給料月額
大学卒業程度	215,820円
短大卒業程度	199,980円
高校卒業程度	187,990円

※令和5年4月1日時点 地域手当(10%)を含みます

- 初任給には職務経験に応じた加算があります
- このほか、各種手当も支給されます

(扶養手当、住居手当、時間外勤務手当、通勤手当、期末・勤続手当等)

昇給のイメージ



福利・厚生

- ライフステージによるお祝いの給付や指定宿泊施設の利用助成など、福利・厚生も充実しています！
- 部活動や“職フェス”(文化交流イベント)など、垣根のない職員交流の場も！



令和5年度「職フェス」音楽ライブより

勤務条件

- 勤務時間 | 8:30~17:15(基本)
- 休憩 | 1時間
- 休日 | ①土曜日・日曜日・祝日
②年末年始(12月29日~1月3日)
※但し、所属や職種で異なる場合あり
- 年次休暇 | 20日
- その他休暇 | 夏季休暇、忌引、結婚、介護、療養等

子育て環境も充実！

- 休暇 | 産前・産後、育児時間、配偶者出産育児参加、家族の看護休暇
- 育児休業 | 子が3歳になるまで取得可能
※男性職員の取得も進んでいます！
- その他 | 育児部分休業や育児短時間勤務で育児と仕事の両立を支援！

働き方改革も推進！

日立市では、職員がより一層やりがいや充実感をもって働き、育児や介護、趣味、学習、休養、地域活動など、仕事以外の生活も含めた「ワークライフバランス」の充実を図れるよう、働き方改革を全力的に進めています。

例えば、こんな働き方改革を推進しています

- ・毎週水曜日は定時で退勤し健康管理や余暇の充実にも努めています。
- ・年次休暇と夏季休暇を合わせて年間17日以上の有給休暇取得を目指しています。
- ・時差出勤やテレワークの活用など、多様な働き方を推進しています。



市内にポータルサイトを立ち上げ全庁的に取り組んでいます！

先輩たちも皆さんをお待ちしています！
(令和5年4月1日付け新任職員一同)

